

VIOLENCIA DE GÉNERO EN ARAUCA

Informe de situación — 2025
Departamento de Arauca · Colombia



Producto liderado por ONG Apoyar y acompañado por 3iS en el marco de la estrategia de Localización del consorcio EVIDEM, para el Equipo Local de Coordinación (ELC) Arauca. Fortalecemos capacidades para la gestión de la información local, la toma de decisiones y/o incidencia conforme a los principios del Reajuste/Adaptación Humanitaria

Violencia de género: una problemática estructural

Violencia de Género en Colombia

Principales poblaciones afectadas



Mujeres



Niñas y
adolescentes



Personas LGBTQ+



Mujeres en zonas
rurales



Mujeres víctimas
del conflicto
armado¹

Factores que incrementan la VG en Arauca



Desigualdades estructurales de
género



Violencia familiar



Conflicto armado y control territorial



Presencia de grupos armados ilegales



Desplazamientos forzados



Confinamientos de comunidades



Movilidad transfronteriza



Limitaciones institucionales en zonas
rurales

¹ <https://app.powerbi.com/view?r=eyJrIjoieYzdkZjdkNDAtMDI5Zi00NGU2LTg1ZjktYTQxYmFhMjUwMzEyIiwidCI6ImE2MmQ2YzdiLTIm-NTktNDQ2OS05MzU5LTM1MzcxNDc1OTRiYiIsImMiOiR9.>

La violencia de género (VG) constituye una violación grave, sistemática y generalizada de los derechos humanos, configurándose como una problemática estructural de carácter multidimensional que afecta de manera desproporcionada a mujeres, niñas, adolescentes y personas con orientaciones sexuales e identidades de género diversas. Esta se sustenta en relaciones históricas de desigualdad, discriminación y normas socioculturales que perpetúan la subordinación de género, y se ve agravada por barreras institucionales que limitan el acceso a la justicia, la protección efectiva y la garantía de derechos, lo que contribuye a altos niveles de subregistro e impunidad. En contextos humanitarios y de crisis, estos riesgos tienden a intensificarse debido a factores como la pobreza, la exclusión social, la debilidad institucional, la movilidad humana y la fragmentación del tejido social, configurando entornos de alta vulnerabilidad donde las capacidades de respuesta del Estado resultan insuficientes.

En este contexto, el departamento de Arauca refleja una agudización significativa de estas dinámicas, en la medida en que confluyen condiciones estructurales asociadas al conflicto armado, la presencia y disputa territorial de actores armados no estatales, y su ubicación estratégica en zona de frontera, lo que incrementa la complejidad del escenario humanitario. Las dinámicas de control territorial, las restricciones a la movilidad, los desplazamientos forzados, el confinamiento de comunidades y las amenazas a líderes sociales generan un deterioro sostenido del entorno de protección, limitando el acceso de las sobrevivientes a servicios institucionales y mecanismos de denuncia. A ello se suman factores como la pobreza, las brechas de desigualdad, las barreras geográficas en zonas rurales y las dinámicas de movilidad humana transfronteriza, que incrementan la exposición y vulnerabilidad de mujeres, niñas y adolescentes, consolidando un escenario de alto riesgo donde la violencia de género se configura como una de las principales afectaciones a la población civil.

Factores que incrementan los riesgos de VG en Arauca



Persistencia del conflicto armado



Control territorial ejercido por actores armados



Restricciones a la movilidad y temor a denunciar



Pobreza y desigualdad social



Barreras geográficas para acceder a servicios institucionales



Movilidad humana en contexto de frontera



Crisis humanitaria en Arauca

Impactos del conflicto armado²



Presencia de MAP, MSE y AEI



Confinamiento de comunidades rurales



Control territorial de actores armados



Afectaciones a líderes y lideresas sociales



Movilidad humana en contexto de frontera

2 https://globalprotectioncluster.org/sites/default/files/2024-10/pau_arauca_aug-24_espanol.pdf

Violencia de género en Arauca – 2025 1.420 casos registrados⁵

Las mujeres, niñas y adolescentes representan la mayoría de las víctimas registradas:

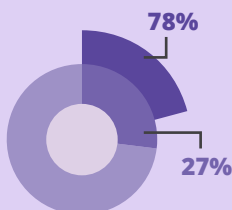
Negligencia y abandono



49% de los casos reportados son dirigidos a niños, niñas y adolescentes (NNA)

11% de estos casos corresponde a población refugiada y migrante proveniente de Venezuela (niñez no acompañada)

- Pobreza estructural, precariedad económica
- Limitaciones familiares e institucionales



27% de los casos corresponde a violencia física dentro de los cuales **78%** son mujeres

- Entornos familiares y de pareja
- Relaciones de poder desiguales,
- Patrones socioculturales

En total la tasa de violencia de género por cada 100.000 habitantes fue de 442, siendo el 9 departamento del país con mayores tasas (1.4 veces mayor a la tasa nacional).

Las tasas de Violencia de Género (VG) (ver mapa), expresadas por cada 100.000 habitantes, evidencian que los municipios con mayor incidencia son Tame, Puerto Rondón y Fortul, con tasas de 911, 472 y 449, respectivamente. Estas cifras ponen de manifiesto la urgencia de abordar de manera efectiva la VG en estas localidades, implementando estrategias preventivas, de apoyo y de concientización

para proteger a las sobrevivientes y generar un entorno seguro y respetuoso.

Por otra parte, el 27% de los casos corresponde a la violencia física donde las mujeres concentran la mayor proporción (78%), lo que refleja la persistencia de violencias de género en entornos familiares y de pareja, especialmente en etapas adultas y de juventud. Esta concentración en población femenina evidencia relaciones de poder desiguales y patrones socioculturales que perpetúan la violencia contra las mujeres.

⁵ <https://app.powerbi.com/view?r=eyJrIjoiYzdkZjdkNDAtMDI5Zi00NGU2LTg1ZjktYTQxYmFhMjUwMzEyIiwidCI6ImE2MmQ2YzdiLTIm-NTktNDQ2OS05MzU5LTM1MzcxNDc1OTRIYiIsImMiOiJ9>

Violencia sexual en Arauca

La violencia sexual, aunque representa en **22%** de casos, constituye una de las formas más graves de violencia de género debido a sus profundas afectaciones físicas, psicológicas y sociales sobre las víctimas.



La tasa de violencia sexual viene **incrementándose** desde el 2018.



95.7 casos por 100 k habitantes a 2024



Debilidad institucional



Conflicto armado interno



Acceso a mecanismos de reporte en zonas rurales

307 casos reportados de violencia sexual en SIVIGILA

De acuerdo con los registros del Sistema de Vigilancia en Salud Pública (SIVIGILA), durante el año 2025 se reportaron **307** casos de violencia sexual asociados al departamento de Arauca (SIVIGILA, 2025).



El análisis de la base de datos evidencia que **8** de estos casos fueron registrados en instituciones de salud ubicadas fuera del departamento.



Además, el **32.6%** de las víctimas consultó después de seis días o más, lo que puede afectar la recolección de evidencia y el acceso a justicia.

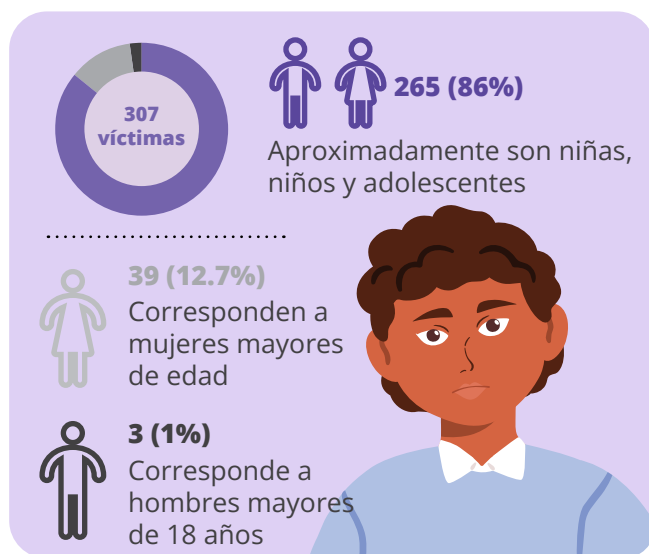


No obstante, el Instituto de Medicina Legal registró **261** exámenes médico-legales por presunto delito sexual. Esta diferencia frente a los casos reportados en SIVIGILA pueden reflejar brechas en la continuidad del proceso institucional, desde la notificación inicial hasta la valoración forense⁶.

Municipio	Casos	%	tasa (x cada 100 mil hb)
Arauca	109	36.40%	109
Tame	90	30.10%	150
Saravena	51	17.10%	92.7
Fortul	23	7.70%	65.7
Arauquita	14	4.70%	28
Puerto Rondón	7	2.30%	70
Cravo Norte	5	1.70%	62.5

⁶ Es importante considerar que los registros de SIVIGILA corresponden a casos atendidos en servicios de salud, mientras que los datos de Medicina Legal se refieren a valoraciones médico-forenses realizadas en el marco de investigaciones por presuntos delitos sexuales.

Distribución por edad de las sobrevivientes



Si bien la mayoría de sobrevivientes de violencia sexual son mujeres, el registro de dos hombres adultos víctimas evidencia que esta violencia también afecta a los hombres, un fenómeno históricamente subreportado y que requiere análisis diferenciado, especialmente frente a posibles afectaciones a personas con orientaciones sexuales o identidades de género diversas.

Este patrón evidencia que la violencia sexual en el departamento tiene un impacto particularmente grave sobre niñas y adolescentes, lo que constituye una alerta frente a la protección de la niñez en contextos de conflicto armado.

Nacionalidad de las víctimas

El departamento de Arauca constituye uno de los principales territorios de frontera en Colombia y alberga una importante población migrante proveniente de Venezuela. Las dinámicas de movilidad humana en la región han generado nuevos desafíos en materia de protección y acceso a derechos para las personas migrantes y refugiados.

Las mujeres y niñas migrantes y refugiadas pueden enfrentar riesgos adicionales de violencia de género, asociados a factores como la precariedad económica, la discriminación, la informalidad laboral y las barreras para acceder a servicios institucionales de salud, justicia y protección. El análisis de los registros disponibles evidencia que una proporción de las víctimas de violencia de género corresponde a población venezolana, lo que refleja las condiciones de vulnerabilidad que enfrentan las mujeres migrantes y refugiadas en contextos de frontera.

Si bien la mayoría de los casos se concentra en población colombiana, la proporción de víctimas migrantes y refugiadas evidencia la necesidad de fortalecer estrategias de prevención, atención y protección con enfoque diferencial, especialmente en contextos de movilidad humana.



Femicidios: la expresión más extrema de la violencia de género

El feminicidio constituye la forma más extrema de violencia de género y representa una grave vulneración de los derechos humanos de las mujeres. Este tipo de violencia refleja patrones estructurales de discriminación, desigualdad y control sobre la vida y el cuerpo de las mujeres.

En el departamento de Arauca, los registros disponibles evidencian la persistencia de estos hechos, que generan profundas afectaciones sociales y familiares en las comunidades.

De acuerdo con los registros del Observatorio Colombiano de Femicidios y reportes institucionales, durante 2025 se registraron 10 feminicidios en el departamento de Arauca.

El análisis de los casos también evidencia la presencia de víctimas migrantes y refugiadas, lo que refleja las condiciones de vulnerabilidad que enfrentan algunas mujeres en contextos de frontera y movilidad humana.

Femicidios en Arauca en 2025



10
Femicidios
registrados

mientras el dato nacional según el observatorio fue de **973** casos durante 2025



Los hechos ocurrieron tanto en zonas urbanas como rurales del departamento

3 de las víctimas eran mujeres de nacionalidad venezolana

Brechas identificadas

El análisis de la información disponible sobre violencia de género en el departamento de Arauca evidencia importantes brechas en los sistemas de registro, prevención, atención y protección para las sobrevivientes.

- 1.** Subregistro de los casos de violencia de género: Las cifras disponibles probablemente representan solo una parte del fenómeno. El miedo a denunciar, el control territorial ejercidos por actores armados, la estigmatización social y las barreras geográficas para acceder a servicios institucionales limitan la notificación de casos.
- 2.** Limitaciones en los sistemas de registro con enfoque diferencial: Los sistemas de información disponibles no incorporan de manera sistemática variables que permitan identificar la orientación sexual o identidad de género de las supervivientes. Esto genera una brecha en la comprensión de la violencia que afecta a personas LGBTQ+, dificultando el análisis de patrones específicos de violencia, la visibilización de estas afectaciones y el diseño de respuestas institucionales con enfoque diferencial.
- 3.** Barreras de acceso a servicios en zonas rurales: Las comunidades rurales enfrentan dificultades para acceder a servicios de salud, justicia y protección debido a distancias geográficas, limitaciones institucionales y restricciones a la movilidad impuestas por actores armados.
- 4.** Debilidades en la articulación institucional para el seguimiento de los casos: Las diferencias entre los registros del sistema de salud y las valoraciones médico-legales evidencian posibles brechas en la continuidad del proceso institucional, desde la notificación inicial hasta el acceso a justicia.
- 5.** Limitaciones en la respuesta institucional en contextos de conflicto armado: Las dinámicas de control territorial, confinamientos y desplazamientos afectan la capacidad institucional para garantizar una respuesta oportuna a las víctimas de violencia basada en género.

6. Las mujeres y niñas migrantes y refugiadas enfrentan vulnerabilidades adicionales relacionadas con la precariedad económica, la discriminación y las barreras para acceder a servicios de salud, justicia y protección en contextos de frontera

Conclusiones

La información analizada evidencia que la **violencia de género** constituye una problemática grave y persistente en el departamento de Arauca, estrechamente vinculada al contexto territorial marcado por el conflicto armado, las desigualdades estructurales de género y las limitaciones institucionales. Durante 2025 se registraron **1.420 casos de violencia de género**, lo que ubica al departamento entre los territorios con mayores tasas de incidencia en el país, evidenciando la magnitud de esta problemática en el contexto regional.

El análisis muestra además la gravedad de la violencia sexual, con 307 casos reportados, afectando de manera desproporcionada a niñas, niños y adolescentes, lo que constituye una alerta frente a los riesgos de protección en contextos de conflicto armado.

Sin embargo, la evidencia disponible indica que **las cifras registradas probablemente subestiman la magnitud real del fenómeno**, debido a barreras para la denuncia, temor a represalias, control territorial de actores armados y limitaciones en el acceso a servicios institucionales.

En este contexto, resulta fundamental **fortalecer las estrategias de prevención, la atención integral a víctimas y los mecanismos de protección**, así como mejorar la articulación entre instituciones, organizaciones sociales y actores humanitarios para garantizar los derechos de las mujeres, niñas y adolescentes en el departamento.

Mensaje final

Avanzar en la garantía de los derechos de las mujeres y niñas en Arauca requiere fortalecer la articulación entre instituciones, organizaciones sociales y actores humanitarios, así como ampliar las estrategias de prevención, protección y acceso a la justicia para las sobrevivientes de violencia de género.